

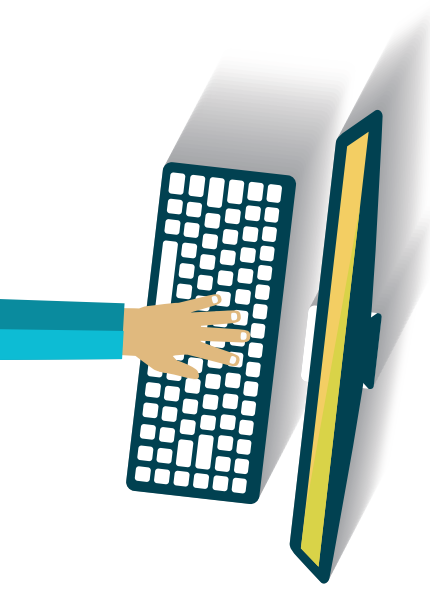
# Useroam Kurulum Rehberi



## İndirme

Useroam güncel sürümünü [www.useroam.com](http://www.useroam.com) adresinden indirebilirsiniz. İndirmiş olduğunuz iso dosyasını Useroam ürününü kuracağınız platforma taşıyınız. Vmware yada Hyper-V için cd imajı olarak gösterebileceğiniz şekilde veri alanına kopyalama yada fiziksel bir makine üzerine kurulum yaparsanız cd'ye yazdırma işlemini yapabilirsiniz.

Güncel sürüm için  
[www.useroam.com](http://www.useroam.com)  
adresini ziyaret  
edebilirsiniz



## Tavsiyeler

Sanal sistemler için işletim sistemi olarak Other Linux 2.6.x Kernel 64bit seçebilirsiniz.

### Sistem gereksinimleri :

**Ram:** En az 2 Gb

**Disk:** En az 80 Gb

**CPU:** 2 çekirdekli ortalama bir CPU (önerilen)

Sistem gereksinimleri ihtiyaca yönelik olarak belirlenebilmektedir. Fiziksel yada sanal sistemleri iso dosyasından başlatarak aşağıdaki adımları takip edebilirsiniz.

Kurulum anlatımları sırasında Cyberoam'un ve Useroam'un örnek IP'leri aşağıdaki şekilde kabul edilmiştir.

**Cyberoam:** 172.16.16.16

**Useroam:** 172.16.16.100

## Kurulum

"Install to Hard Disk" seçeneği ile kurulumu başlatabilirsiniz. Enter tuşuna basarak hemen geçebilirsiniz





“Guided – use entire disk” seçeneği ile dahili hard disk üzerine kurulumu başlatabilirsiniz



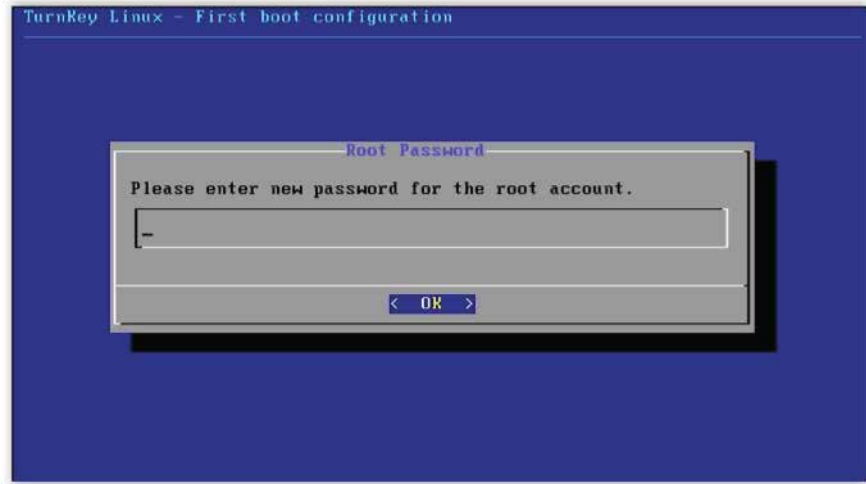
Diskteki bilgilerin üzerine yazılarak kurulumun başlatılmasını onaylamak için “Yes” seçeneğini seçerek devam ediniz.



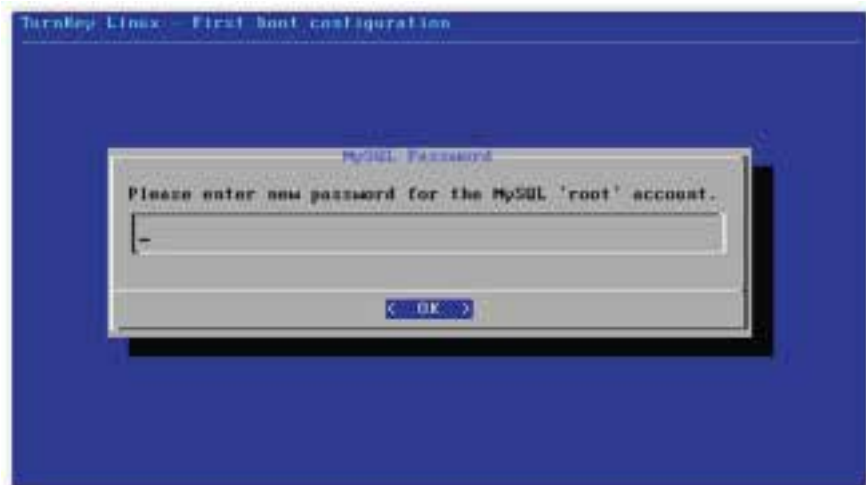
Yüklediğimiz sistemin ana açılış sistemi olduğunu doğrulamak için “Yes” seçeneği ile ilerleyiniz.



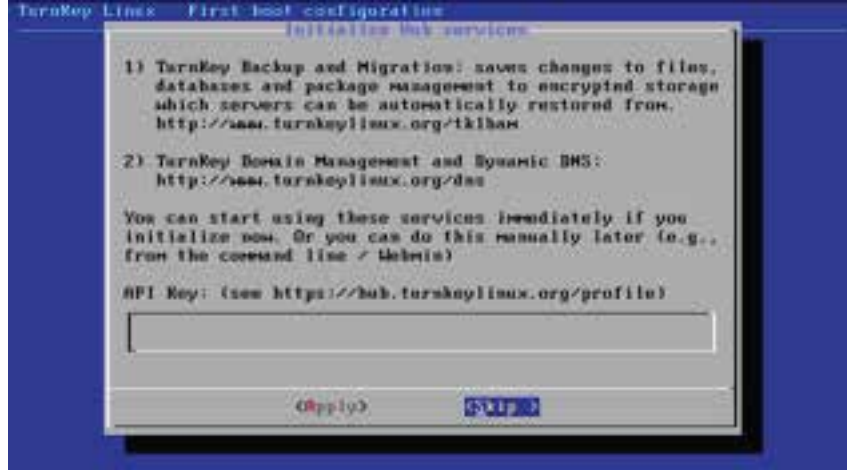
Yükleme sonrasında yeniden başlatma gereklidir “Yes” seçeneği ile sistemi yeniden başlatın.



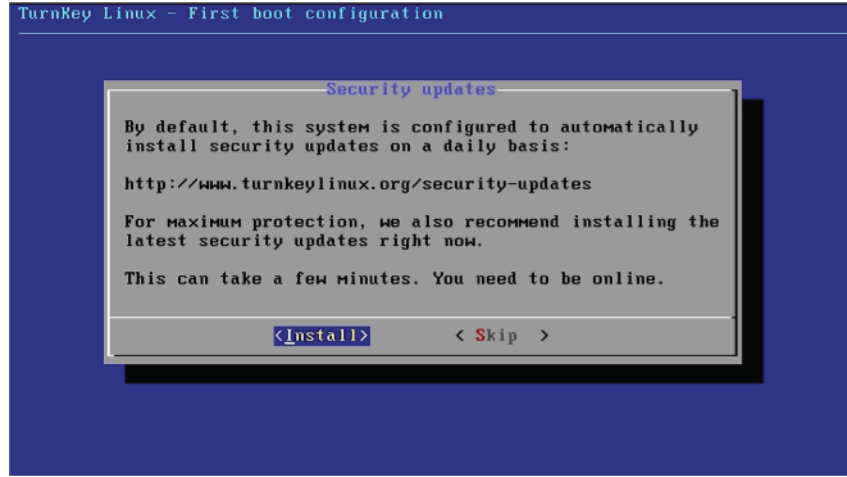
Sistem için destek talep ettiğinizde lazım olacak SSH erişimi için root kullanıcısı için parola belirleyiniz. Bulduğunuz ekranda İngilizce klavye kullanıldığı göz önüne alarak parolanızı belirleyiniz.



Destek talepleriniz sırasında iki farklı parola ilememek amaçlı MySQL kullanıcısı içinde bir önceki ekranda belirlediğiniz parolayı vermenizi öneririz

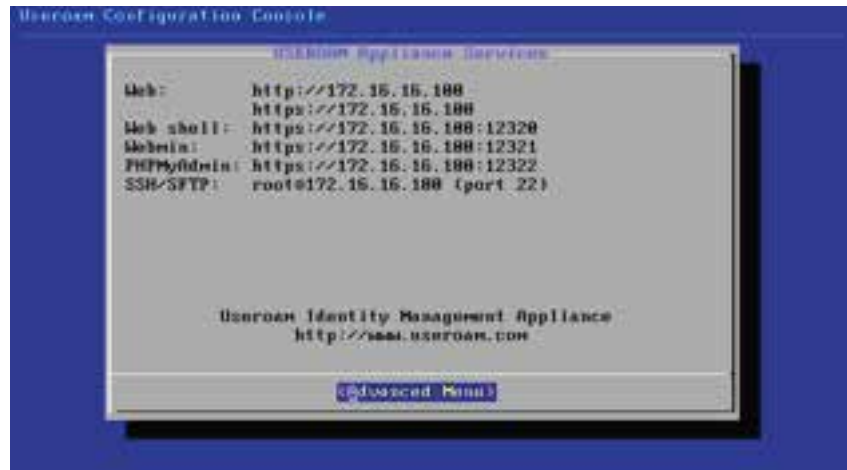


Kullandığımız işletim sistemi bulut ortamında sağladığı servisler için kayıt şansı sağlamaktadır. Ancak sistemimiz bu servisleri kullanmamaktadır. Bu sebeple bu adımı "Skip" seçeneği ile geçebilirsiniz.



Kullandığımız işletim sistemine ait güvenlik güncellemelerini kontrol etmek amaçlı bir adımdır. Sistemin çalışması açısından yüklenip yüklenmemesinin bir önemi yoktur. Ancak güvenlik açısından yükleniz önerilmektedir. Bu adımda yükleme yapabilmemiz için sistemin Ethernet bağlantısının DHCP üzerinden IP olarak çıkış yapabiliyor olması gerekmektedir.

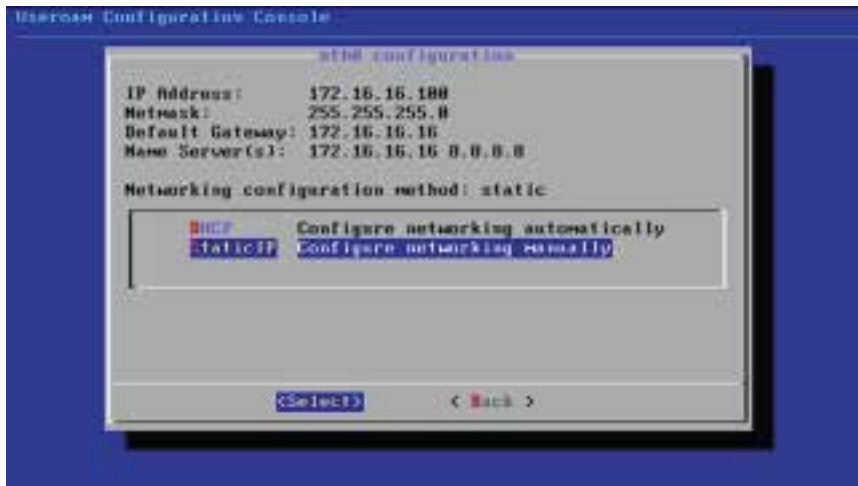
Tercihinize göre Install (önerilen) yada Skip diyerek bu adımı geçebilirsiniz



Ürün DHCPden aldığı IP'ye göre benzer bir ekranla açılacaktır. Ürünün IP'sini sabitlemeniz gerekmektedir bu sebeple "Advanced Menu" seçeneğini seçerek bir sonraki adıma geçiniz.



“Networking” seçeneği ile IP ayarlarını değiştireceğimiz menüye giriniz



Sabit IP vereceğimiz için “Static IP” seçeneğini seçiniz.



Ağ yapınızın IP dağılımına göre boşta bir IP’yi Useroam’a atayarak internete çıkabileceği Gateway ve DNS server seçeneklerini belirleyiniz.  
Bu işlem sonrasında Useroam’a networkten ulaşabileceğimiz için makine üzerindeki işlemlerimiz tamamlanmıştır.

Tarayıcınıza  
<http://useroam'un IP adresi/useroam/install.php>  
adresini yazarak lisans girişini sağlayınız.  
Örnek resimlerdeki IP'ye göre adres şu şekilde  
olmalı: <http://172.16.16.100/useroam/install.php>



Kullanıcı Adı:

Şifre:

Türkçe

26-02-2015 11:35  
10.21.8.55

Giriş

Tarafınıza mail yolu ile ulaşan lisans numaranızı kopyalayıp sayfadaki kutucuğa yapıştırarak Send butonuna basınız.  
Useroam IP'si firewall üzerinde izinli ise yani Useroam internete çıkabiliyorsa lisans girişi başarılı uyarısı ile birlikte admin sayfasına yönlendirileceksiniz.

Admin sayfasına sonraki zamanlar için  
<http://useroam'un IP adresi/useroam>  
adresinden ulaşabilirsiniz.  
Türkçe için dil seçeneklerinden Türkçeyi seçebilirsiniz.

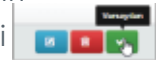
Useroamun varsayılan kullanıcı adı ve parolası:

**Kullanıcı Adı : admin**  
**Parola : admin**

Parola bilgisini menüden  
"Sistem ayarları > Yöneticiler > Yönetici Listesi"  
altından güncelleyebilirsiniz.

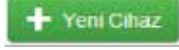
**Kullanıcı adı: admin**  
**şifre: admin**

Sistemin yönetici panelini ön tanımlı olarak Türkçe gelmesi için  
"Sistem ayarları > Dil seçenekleri" altından Türkçe satırındaki  
basarak sağlayabilirsiniz.

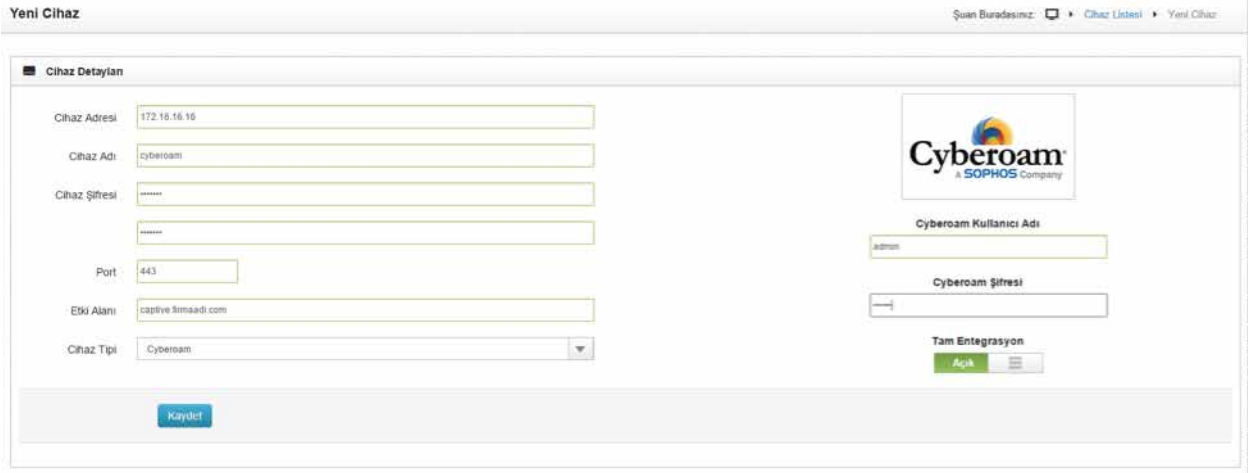


Useroam'un yönetici paneline giriş yapınız. Ana ekranda bir güncelleme uyarısı var ise bu uyarıya tıklayarak güncellemeyi yapabilirsiniz.  
Cyberoam'unuzu cihaz olarak Useroam'a eklemeyen karşılama ekranınız görüntülenmez. Bu sebeple öncelikle cihaz tanımını yapmamız gerekmektedir.

Sistem ayarları menüsünün altında cihaz listesi sekmesine gidiniz.



butonuna tıklayarak Cyberoam bilgilerini girebilirsiniz.



Yeni Cihaz

Şuan Buradasınız: Cihaz Listesi > Yeni Cihaz

**Cihaz Detayları**

Cihaz Adresi: 172.16.16.16

Cihaz Adı: cyberoam

Cihaz Şifresi: \*\*\*\*\*

Port: 443

Etki Alanı: captive.firmaadi.com

Cihaz Tipi: Cyberoam

**Cyberoam**  
a SOPHOS Company

Cyberoam Kullanıcı Adı: admin

Cyberoam Şifresi: \*\*\*\*\*

Tam Entegrasyon: Açık

Kaydet

**Cihaz Adresi:** Cyberoam'unuzun IP adresi (Useroam'a verdiğiniz IP üzerinden bu IP erişilebilir olmalıdır)

**Cihaz Adı:** Tanım için bir isim veriniz

**Cihaz Şifresi:** Sadece bir sonraki adımda Cyberoam üzerindeki tanımda kullanılmak üzere bir şifre belirleyiniz.

**Port:** Cyberoam'unuzun HTTPS erişim portu (ön tanımlı 443)

**Etki Alanı:** Sadece sosyal medya entegrasyonu için kullanılan ve Useroam'un karşılama ekranının IP adresi üzerinden değil etki alanı üzerinden çalışması için bir ayardır. Sosyal medya entegrasyonu yapılmayacaksa bu alanı boş bırakabilirsiniz. Yapılacaksa bu etki alanı için DNS kaydı da tanımlanması gerekmektedir.

**Cihaz Tipi:** Cyberoam olarak seçiniz.

**Cyberoam Kullanıcı Adı:** Cyberoam'unuz ile tam entegre çalışmak için (Cyberoam'unuzdan kullanıcı silmek, otomatik grup yaratmak gibi özellikler için) Cyberoam üzerinde admin haklarına sahip bir kullanıcı adı giriniz. Bu alan zorunlu değildir.

**Cyberoam Şifresi:** Girmiş olduğunuz Cyberoam admin hesabının parolasını giriniz.

**Tam Entegrasyon:** Cyberoam'unuz ile sadece kullanıcı giriş çıkışı için işlem yapılacaksa bu ayarı kapatabilirsiniz.

Ayarlarınızı kaydediniz.



Cyberoam'unuzun yönetici paneline giriş yapınız. Menüden "Identity > Authentication > Authentication Server" sekmesini açınız. "Add" butonuna tıklayınız.

**Server Type :** Radius Server

**Server Name:** Bir isim veriniz

**Server IP :** Useroamun IP adresi

**Authentication Port :** 1812

**Enable Accounting :** Seçiniz

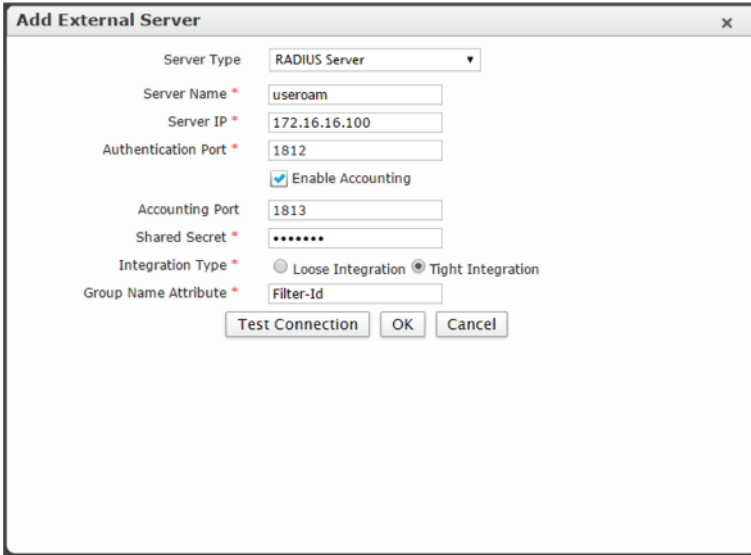
**Accounting Port :** 1813

**Shared Secret :** Bir önceki adımda Useroam üzerinde cihaz eklerken belirlediğiniz Cihaz Şifresi adımıdaki şifre.

**Integration Type :** Tight Integration seçiniz. Böylece farklı user tiplerinin farklı gruplara dağılmasını sağlayabilirsiniz.

**Group Name Attribute:** Filter-Id (bu Useroam'un grup bilgisini tuttuğu kolon adıdır)

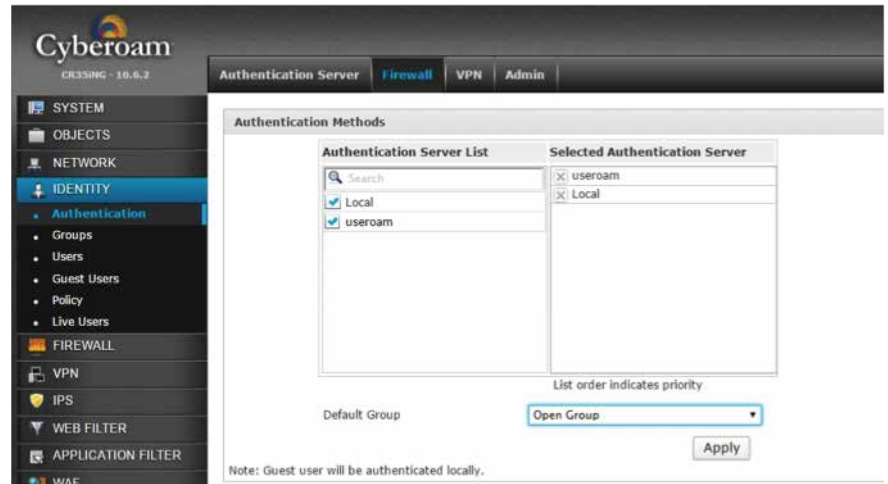
**Test Connection :** Useroam parola bilgileri şifreli (encrypted) tuttuğu için bu işlev çalışmamaktadır. Testinizi karşılama ekranı ile yapabilirsiniz.



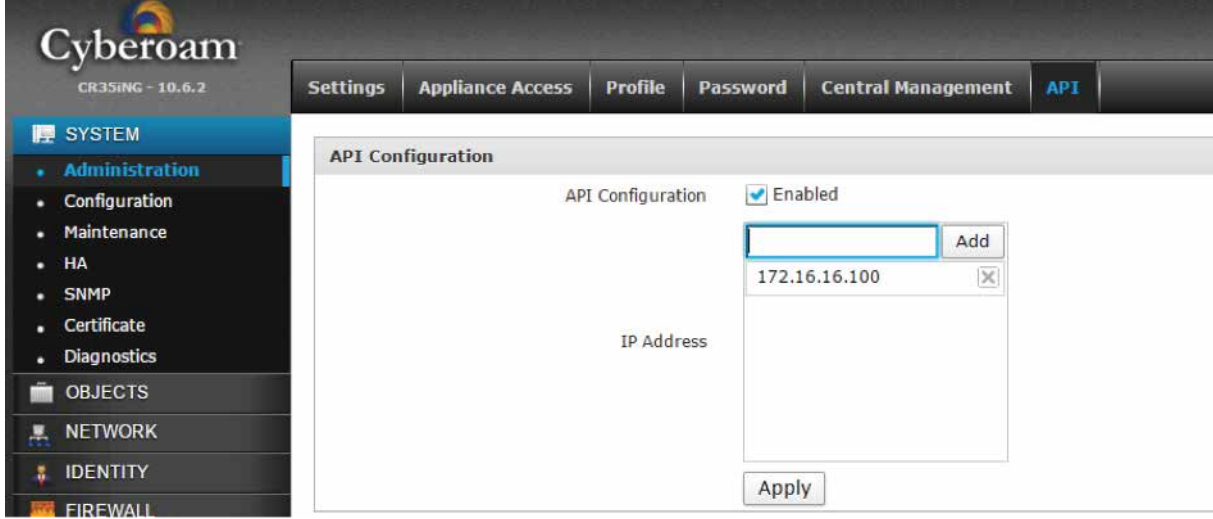
"TestConnection" özelliği  
Useroam ile Çalışmaz

Bu oluşturduğunuz Radius sunucu tipinin internete çıkış amaçlı kullanılabilir olması için "Identity > Authentication > Firewall" sekmesine gidiniz. Useroam'ü seçerek sağ taraftaki tabloda olmasını sağlayınız.

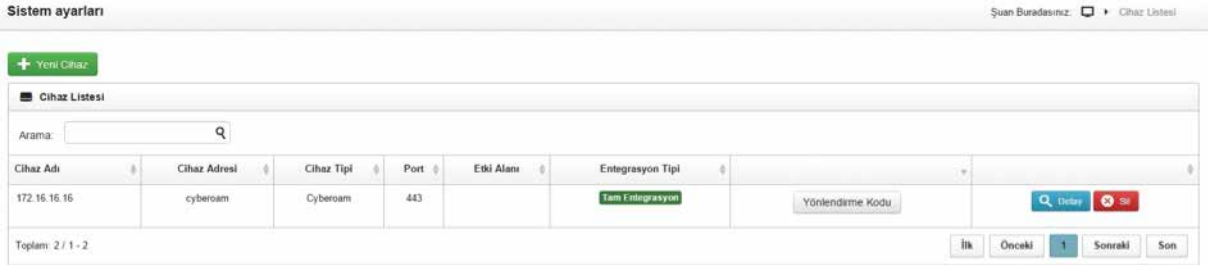
"Apply" butonuna tıklayınız



Useroam ile Cyberoam ; Cyberoam'un API özelliğini kullanarak haberleşirler. Bu sebeple Useroam'un IP'si üzerinden gelecek isteklerin Cyberoam tarafında tanımlı olması gerekmektedir. Cyberoam menüsünden "System > Administration > API" sekmesine gidiniz. "API Configuration Enable" kutusu işaretleyerek Useroamun IP adresini yazıp "Add" butonuna basınız. Değişiklikleri kaydetmek için "Apply" butonuna



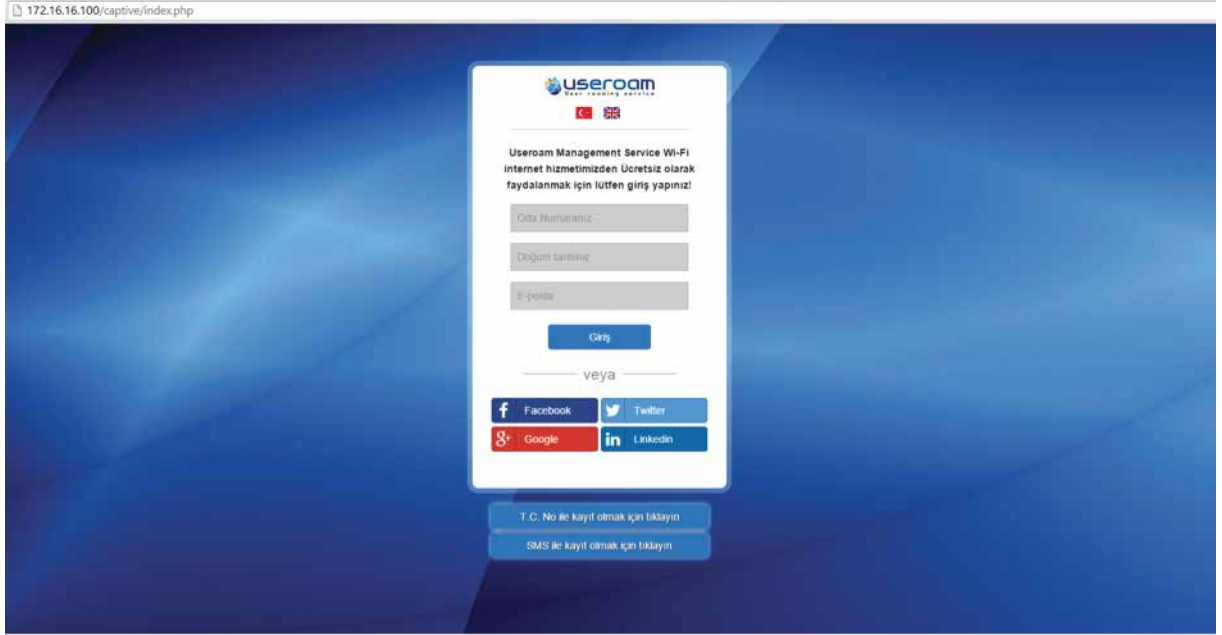
Cyberoam'un karşılama ekranı olarak kendi ekranı yerine Useroam' un ekranını kullanmasını sağlamak için ; Cyberoam'un karşılama ekranı ayarlarına bir script kaydetmemiz gerekmektedir. Öncelikle bu script'i Useroamun yönetici panelinden kopyalamamız gerekiyor.



"Sistem ayarları > Cihaz listesi" altından daha önceki adımlarda eklemiş olduğunuz Cyberoam cihazına ait olan satırda Yönlendirme Kodu butonuna tıklayınız. Açılan penceredeki tüm içeriği kopyalayınız. Cyberoam yönetici panelinde "System > Configuration > Captive Portal" sekmesini açınız. Burada "Login Page Header" kısmına kopyaladığınız içeriği yapıştırınız. Başka herhangi bir değişiklik yapmanıza gerek yoktur. Değişikliği uygulamak için "Apply" butonuna tıklayabilirsiniz.



Kurulum işlemleri bitmiştir. Test etmek için Cyberoam'unuzun IP adresine 8090 portundan erişmeyi deneyin. Örneğin <http://172.16.16.16:8090> adresine gitmeye çalıştığınızda karşınıza Useroam'un IP adresi ile aşağıdaki şekilde bir sayfa gelecektir.



172.16.16.100/captive/index.php

**Useroam**  
User roaming service

Useroam Management Service Wi-Fi  
internet hizmetimizden Ücretsiz olarak  
faydalanmak için lütfen giriş yapınız!

Gizli Numaranız

Doğum tarihiniz

E-posta

Giriş

veya

Facebook Twitter  
Google+ LinkedIn

T.C. No ile kayıt olmak için tıklayın  
SMS ile kayıt olmak için tıklayın

T.C. Kimlik numaranız ile bir kullanıcı oluşturarak yada Useroam'un yönetici paneli üzerinden yerel bir kullanıcı ekleyerek test işlemini gerçekleştirebilirsiniz.  
Özelleştirmelerinizi Useroam'un yönetici paneli üzerinden yapabilirsiniz.



Adres: Barbaros Mah. Ak Zambak Sok.  
Uphill Court Towers A1-A Blok 3/15 34746  
Ataşehir / İstanbul

Telefon: +90 (216) 688 77 33 (PBX)

Faks: +90 (216) 688 77 99

E-Posta: [destek@dmzbilisim.com](mailto:destek@dmzbilisim.com)